

Encuesta realizada a organizaciones
beneficiadas por la
**Red Argentina de Bancos de
Alimentos**



El hambre en la Argentina



- **2,1** millones de personas¹ en Argentina no tienen ingresos suficientes para cubrir sus necesidades alimentarias.
- **260.000** niños de 0 a 5 años tiene algún grado de desnutrición.
- En 2 de cada 3 tres hogares pobres algún familiar experimenta hambre y reduce su consumo de alimentos por falta de recursos.²

¹ Personas indigentes según la EPH, segundo semestre de 2006.

² Encuesta de Nutrición y Condiciones de Vida de la Niñez del Norte Argentino de 2003.

El hambre en Buenos Aires



- Sólo en el Gran Buenos Aires, **382 mil** niños viven en hogares que no tienen suficientes ingresos para darles una alimentación adecuada.
 - La Fundación Banco de Alimentos de Buenos Aires entrega alimentos a **480** organizaciones que alimentan a **73.000** personas, lo que representa un pequeño porcentaje de la necesidad total.
- Los Bancos de Alimentos tienen que crecer mucho para poder ayudar a cubrir el déficit alimentario de la población.

La necesidad en aumento



- Desde hace más de un año, la Red Argentina de Bancos de Alimentos ha percibido un incremento en la demanda de asistencia alimentaria de las familias.
- La Fundación Banco de Alimentos de Buenos Aires tiene una lista de espera de **300** organizaciones que cumplen con las condiciones para recibir alimentos, pero no pueden ser incorporadas por falta de donaciones de alimentos.

Encuesta a las organizaciones



- Para conocer mejor las necesidades de las organizaciones frente a la actual crisis económica y el impacto de la Red Argentina de Bancos de Alimentos en las organizaciones, realizamos una encuesta.
- Se encuestó una **muestra aleatoria de 210 organizaciones** del un total de 1.000 que reciben donaciones de alimentos de la Red.

Características de la Encuesta



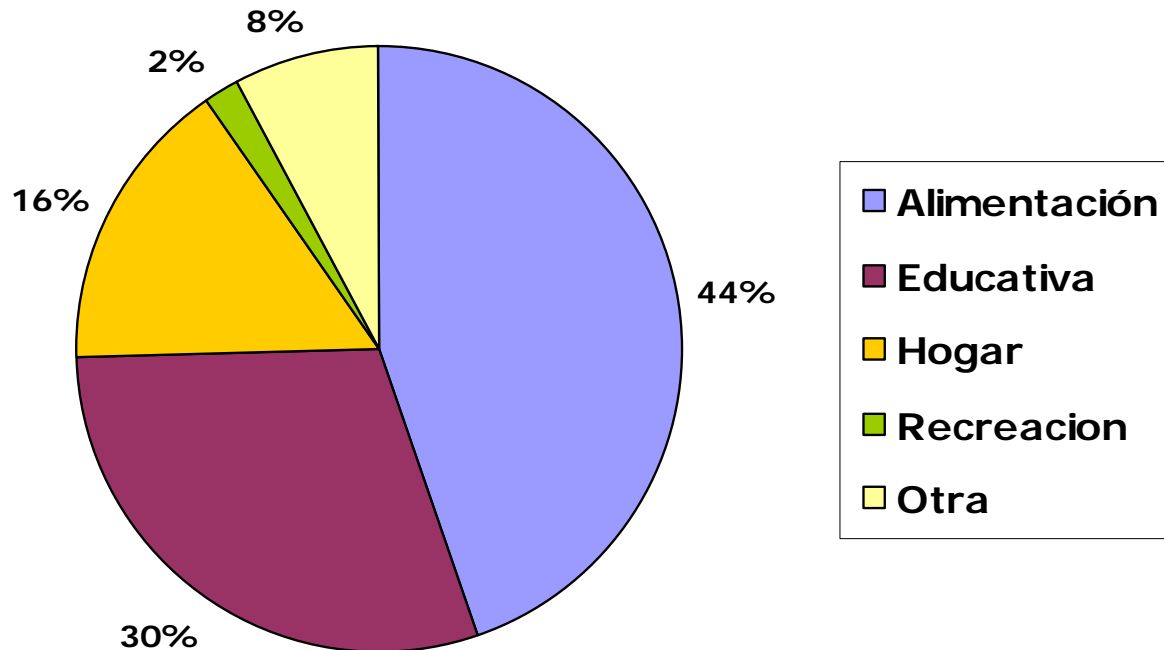
- Se incluyeron en la muestra organizaciones asistidas por **13** Bancos de Alimentos que integran la Red, ubicados en las siguientes ciudades: Jujuy, Mar del Plata, Buenos Aires, Córdoba, Goya, La Plata, Mar del Plata, Mendoza, Neuquén, Tandil, Tucumán, Valle de Uco y Virasoro.
- La muestra tiene un nivel de confiabilidad del 90% y un margen de error del +/- 5%.



Las Organizaciones beneficiadas



Principal Servicio de las Organizaciones que Reciben Donaciones de la Red



Otros servicios



- Aunque casi la mitad de las organizaciones asistidas por la Red de Bancos de Alimentos son comedores, el **80%** de las organizaciones proveen algún otro servicio además de la entrega de alimentos.
- Estos servicios complementarios incluyen apoyo escolar, recreación, deportes, asistencia médica y psicológica, talleres de arte, música, computación y capacitación laboral, entre otros.
- Para algunas organizaciones la provisión de estos servicios es tan importante, como la provisión de alimentos.

Temas de la encuesta



La encuesta indagó sobre tres temas centrales:

- El impacto de la crisis económica actual en las organizaciones
- Las respuestas de las organizaciones ante la crisis económica
- El impacto de la Red Argentina de Bancos de Alimentos en las organizaciones

La crisis se siente



- El **98%** de las organizaciones han notado un aumento en los **precios** de los alimentos durante los últimos 6 meses a pesar de que, según el INDEC, el valor de la Canasta Básica Alimentaria aumentó durante ese período menos del 1%.
- El **63%** de las organizaciones han sufrido una caída en sus **recursos económicos** durante los últimos 6 meses.
- El **25%** de las organizaciones que reciben **subsidios del estado**, también han sufrido una reducción en los recursos de esa fuente.

El aumento en la demanda



- El **81%** de las organizaciones han observado un incremento en la demanda de las personas o familias durante los últimos 6 meses.
- Sólo el **56%** de las organizaciones han podido dar respuesta a la demanda adicional.

Interrogante



¿Qué les pasará a las familias que buscan asistencia alimentaria pero no encuentran respuestas?

Estrategias para afrontar la crisis

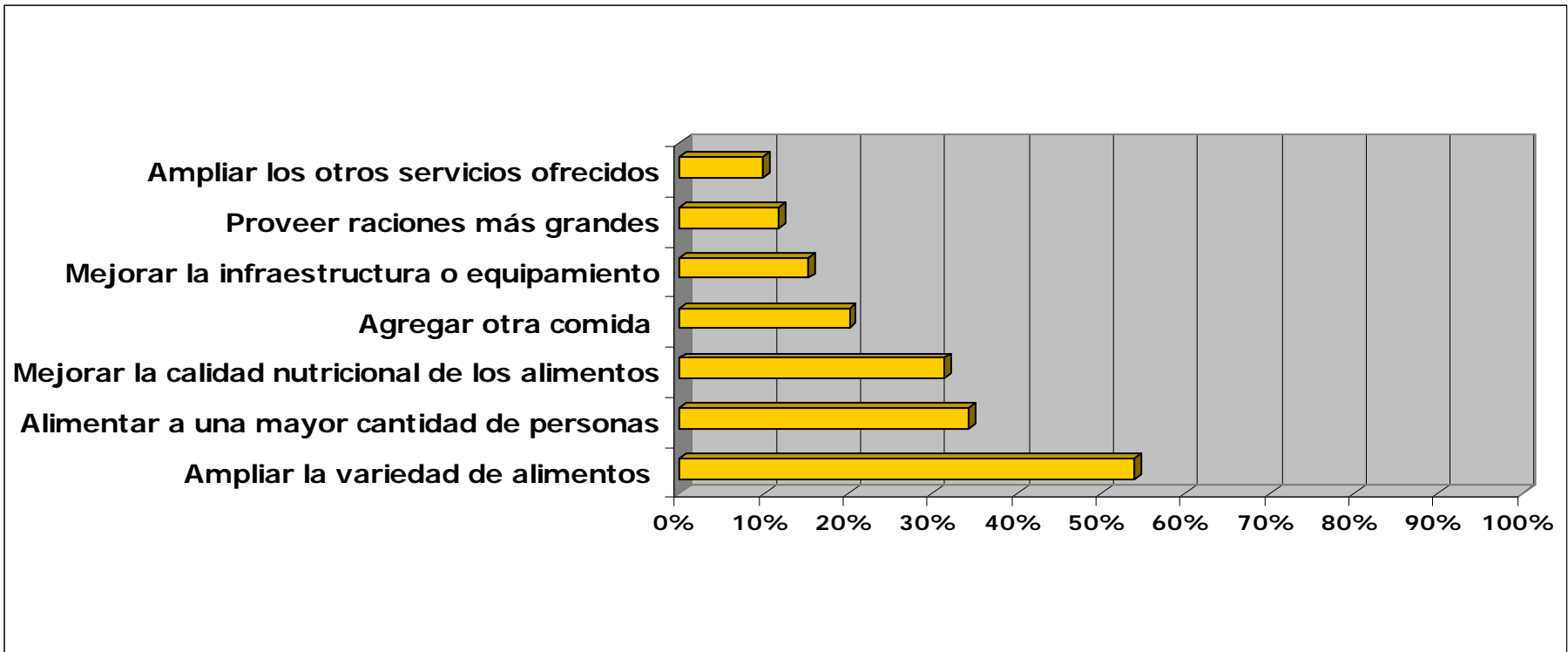


- El **53%** de las organizaciones ha tenido que desarrollar nuevas estrategias para incrementar sus ingresos económicos.
- El **23%** de las organizaciones ha disminuido la compra de ciertos alimentos, el **14%** ha reducido el valor nutricional de los alimentos proporcionados y el **12%** ha reducido sus inversiones en otros programas.
- El **22%** ha tenido que incorporarse a redes de organizaciones para poder responder a la demanda.

El impacto de la Red

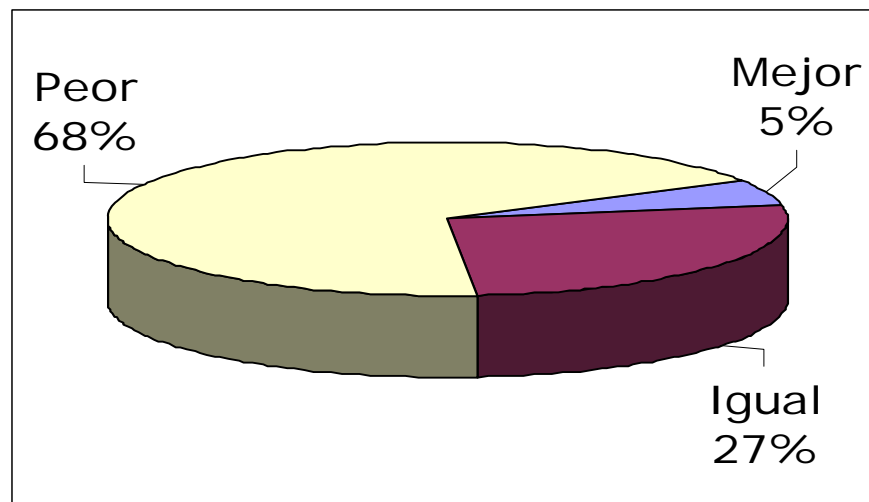


- El **88%** de las organizaciones ha visto reducir sus gastos al retirar alimentos de los Bancos de Alimentos.
- A partir de las donaciones de los Bancos, las organizaciones han podido:

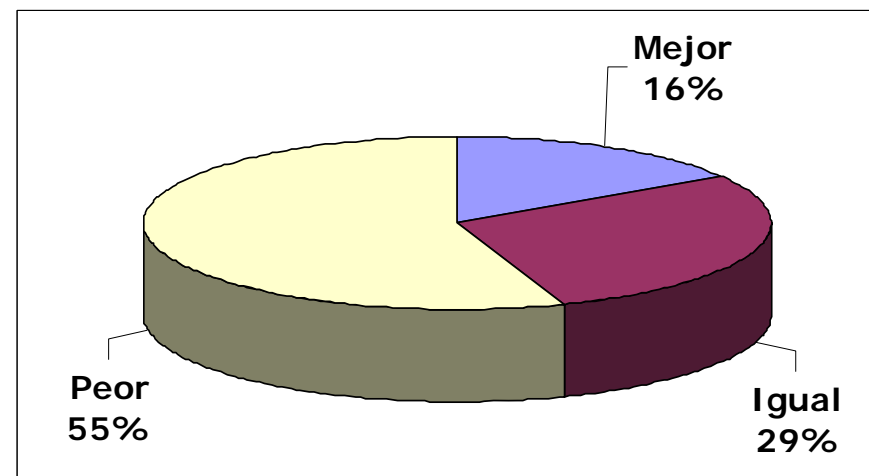


La situación: hoy y mañana

- ¿Cómo perciben la situación económica y laboral de las personas asistidas, respecto al año 2008?



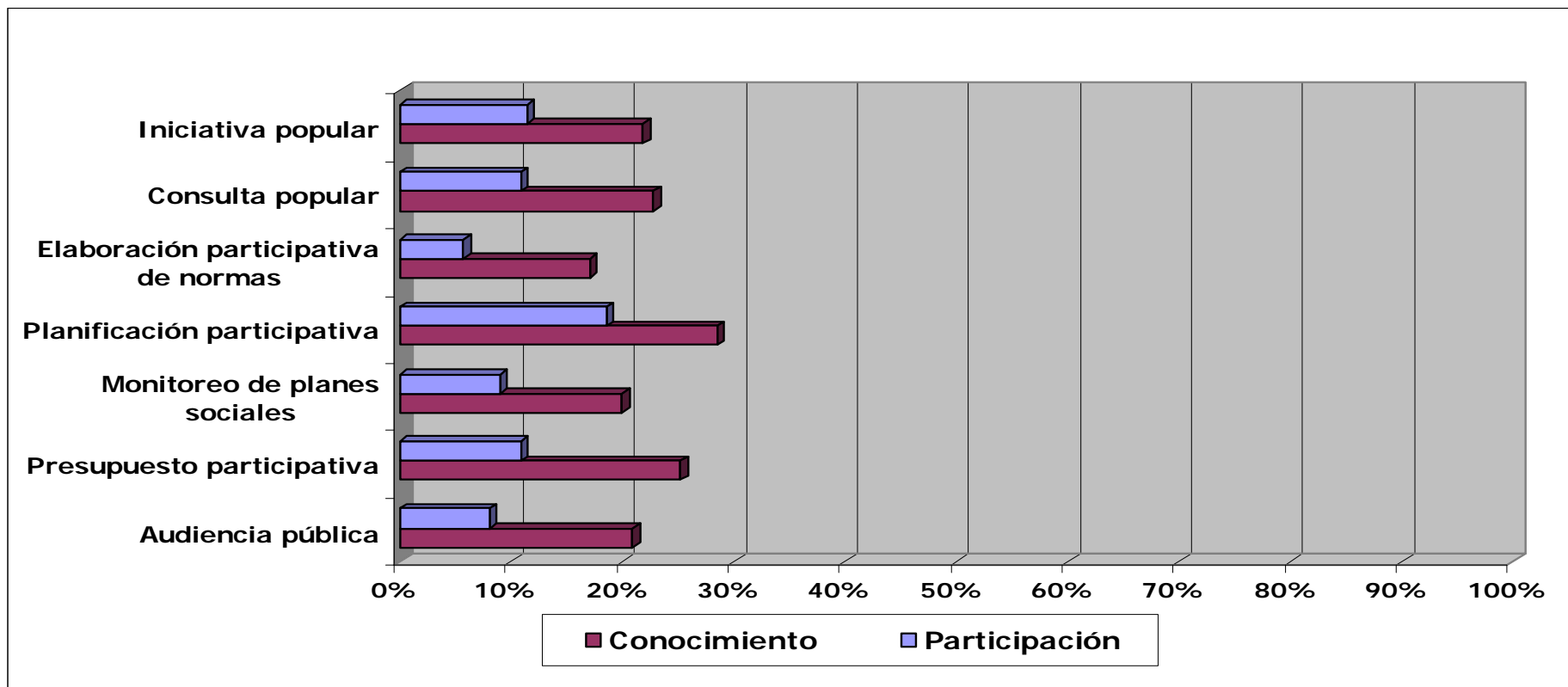
- ¿Cómo creen que será en 2010, la situación económica y laboral de las personas asistidas respecto al año 2009?



Participación en la vida pública



- Aunque una mayor participación ciudadana ofrece un mecanismo para lograr mejoras en la sociedad, las organizaciones muestran poco conocimiento o participación en la vida pública.



Investigación en la agenda



- La estrecha relación entre la Red Argentina de Bancos de Alimentos, los comedores y otras organizaciones que asisten a la población con hambre, **nos permite ser una fuente de información y análisis acerca de la problemática del hambre en el país.**
- En los próximos meses la Red estará iniciando un estudio del hambre en la Argentina y una evaluación de impacto de la Red.